



ข้อควรรู้การยื่นบัญชีทรัพย์สินและหนี้สิน

ตามพระราชบัญญัติประกอบรัฐธรรมนูญว่าด้วย
การป้องกันและปราบปรามการทุจริต พ.ศ. 2561

สารบัญ

		หน้า
ส่วนที่ 1	ความรู้เกี่ยวกับการยื่นบัญชีทรัพย์สินและหนี้สิน	1
ส่วนที่ 2	คำอธิบายรายการทรัพย์สินและหนี้สิน	7
ส่วนที่ 3	บทกำหนดโทษ	16



ส่วนที่ 1

ความรู้เกี่ยวกับการยื่นบัญชี
แสดงรายการทรัพย์สินและหนี้สิน



ความรู้เกี่ยวกับการยื่นบัญชีทรัพย์สินและหนี้สิน

1. ผู้มีหน้าที่ยื่นบัญชีทรัพย์สินและหนี้สินต่อคณะกรรมการ ป.ป.ช. มีดังนี้

1.1 ผู้ดำรงตำแหน่ง ตามมาตรา 102 แห่งพระราชบัญญัติประกอบรัฐธรรมนูญว่าด้วยการป้องกันและปราบปรามการทุจริต พ.ศ. 2561 และตามประกาศคณะกรรมการป้องกันและปราบปรามการทุจริตแห่งชาติ เรื่อง กำหนดตำแหน่งของผู้มีหน้าที่ยื่นบัญชีทรัพย์สินและหนี้สินตามมาตรา 102 พ.ศ. 2561

- (1) ผู้ดำรงตำแหน่งทางการเมือง
- (2) ตุลาการศาลรัฐธรรมนูญ
- (3) ผู้ดำรงตำแหน่งในองค์กรอิสระ
- (4) ข้าราชการตุลาการตามกฎหมายว่าด้วยระเบียบข้าราชการฝ่ายตุลาการศาลยุติธรรม

ซึ่งดำรงตำแหน่งตั้งแต่อธิบดีผู้พิพากษาขึ้นไป

(5) ข้าราชการตุลาการศาลปกครองตามกฎหมายว่าด้วยการจัดตั้งศาลปกครองและวิธีพิจารณาคดีปกครอง ซึ่งดำรงตำแหน่งตั้งแต่อธิบดีศาลปกครองชั้นต้นขึ้นไป

(6) ข้าราชการอัยการตามกฎหมายว่าด้วยระเบียบข้าราชการฝ่ายอัยการซึ่งดำรงตำแหน่งตั้งแต่อธิบดีอัยการขึ้นไป

(7) ผู้ดำรงตำแหน่งระดับสูง

(8) ตำแหน่งอื่นตามที่กฎหมายอื่นกำหนดให้มีหน้าที่ยื่นบัญชีทรัพย์สินและหนี้สิน

(9) ผู้บริหารท้องถิ่น รองผู้บริหารท้องถิ่น ผู้ช่วยผู้บริหารท้องถิ่น และสมาชิกสภาท้องถิ่น

ตามที่คณะกรรมการ ป.ป.ช. กำหนด

1.2 เจ้าหน้าที่ของรัฐ ตามมาตรา 103 แห่งพระราชบัญญัติประกอบรัฐธรรมนูญว่าด้วยการป้องกันและปราบปรามการทุจริต พ.ศ. 2561 และตามประกาศคณะกรรมการป้องกันและปราบปรามการทุจริตแห่งชาติ เรื่อง กำหนดตำแหน่งของเจ้าพนักงานของรัฐซึ่งจะต้องยื่นบัญชีทรัพย์สินและหนี้สินตามมาตรา 103 พ.ศ. 2561 เช่น ผู้บัญชาการตำรวจภูธรภาค รองผู้บัญชาการตำรวจภูธรภาค ผู้บังคับการตำรวจภูธรจังหวัด อัยการจังหวัด โยธาธิการจังหวัด สรรพกรจังหวัด ผู้พิพากษาหัวหน้าศาล ท้องถิ่นจังหวัด เป็นต้น

1.3 พนักงานเจ้าหน้าที่สำนักงาน ป.ป.ช. ตามมาตรา 158 แห่งพระราชบัญญัติประกอบรัฐธรรมนูญว่าด้วยการป้องกันและปราบปรามการทุจริต พ.ศ. 2561 ตั้งแต่ระดับผู้อำนวยการกองขึ้นไป ผู้ช่วยพนักงานไตสวน พนักงานไตสวน หัวหน้าพนักงานไตสวน และพนักงานเจ้าหน้าที่ซึ่งมีตำแหน่งและหน้าที่เกี่ยวกับการตรวจสอบทรัพย์สินและหนี้สิน

2. กรณีที่ต้องยื่นบัญชีทรัพย์สินและหนี้สิน

มีหน้าที่ยื่นบัญชีทรัพย์สินและหนี้สิน ดังนี้

- (1) กรณีเข้ารับตำแหน่ง
- (2) กรณีทุกสามปีตลอดเวลายังดำรงตำแหน่งเป็นเจ้าหน้าที่ของรัฐ
- (3) กรณีพ้นจากการเป็นเจ้าหน้าที่ของรัฐ

3. ทรัพย์สินและหนี้สินที่ต้องแสดง

ผู้มีหน้าที่ยื่นบัญชีทรัพย์สินและหนี้สิน ต้องแสดงรายการทรัพย์สินและหนี้สินของตน คู่สมรส และบุตรที่ยังไม่บรรลุนิติภาวะ ที่มีอยู่จริงทั้งในประเทศและต่างประเทศ ให้รวมถึงทรัพย์สินที่มอบหมายให้อยู่ในความครอบครองหรือดูแลของบุคคลอื่นไม่ว่าโดยทางตรงหรือทางอ้อม

กรณีทรัพย์สินที่อยู่ในความครอบครองของบุคคลอื่นหรือที่ให้บุคคลอื่นถือครองแทนต้องมีหนังสือรับรองจากผู้ครอบครองหรือผู้ถือครองแทนว่าทรัพย์สินนั้นเป็นของผู้ยื่น คู่สมรส หรือบุตรที่ยังไม่บรรลุนิติภาวะด้วย

หมายเหตุ : คู่สมรส หมายถึง

1. คู่สมรส ซึ่งจดทะเบียนสมรสโดยชอบด้วยกฎหมาย
2. ผู้ซึ่งอยู่กินกันฉันสามีภริยา โดยมีได้จดทะเบียนสมรสด้วย ตามหลักเกณฑ์ที่

คณะกรรมการ ป.ป.ช. กำหนด* ดังนี้

2.1 ได้ทำพิธีมงคลสมรสหรือพิธีอื่นใดในทำนองเดียวกันกับเจ้าพนักงานของรัฐ โดยมีบุคคลในครอบครัวหรือบุคคลภายนอกรับทราบว่าเป็นการอยู่กินเป็นสามีภริยากันตามประเพณี

2.2 เจ้าพนักงานของรัฐแสดงให้เห็นปรากฏว่ามีสถานะเป็นสามีภริยากัน หรือมีพฤติการณ์เป็นที่รับรู้ของสังคมทั่วไปว่ามีสถานะดังกล่าว

2.3 บุคคลซึ่งจดทะเบียนสมรสกับเจ้าพนักงานของรัฐและต่อมาได้จดทะเบียนหย่าขาดจากกันตามกฎหมาย แต่ยังคงแสดงให้เห็นปรากฏหรือมีพฤติการณ์ซึ่งเป็นที่รับรู้ของสังคมทั่วไปว่ามีสถานะเป็นสามีหรือภริยากัน

4. รายได้ที่ต้องแสดง

- 4.1 รายได้ประจำ ได้แก่ เงินเดือน ค่าจ้าง ค่าตอบแทน เบี้ยประชุม โบนัส เป็นต้น
- 4.2 รายได้จากทรัพย์สิน ได้แก่ ค่าเช่า ดอกเบี้ย เงินปันผล เป็นต้น
- 4.3 รายได้จากการรับให้/จำหน่ายทรัพย์สิน ได้แก่ รับมรดก ปล่อยให้ ขายทรัพย์สิน เป็นต้น
- 4.4 รายได้อื่น ๆ ได้แก่ รายได้ที่นอกเหนือจากข้อ 4.1 – 4.3 เช่น เงินถูกสลากกินแบ่งรัฐบาล ค่านายหน้า เป็นต้น

5. รายจ่ายที่ต้องแสดง

- 5.1 รายจ่ายประจำ ได้แก่ ค่าใช้จ่ายอุปโภคบริโภค ค่าผ่อนบ้าน ค่าผ่อนรถ ค่าเบี้ยประกัน เป็นต้น
- 5.2 รายจ่ายอื่น ๆ ได้แก่ ค่าใช้จ่ายในการท่องเที่ยว เงินบริจาค เป็นต้น



* ประกาศคณะกรรมการป้องกันและปราบปรามการทุจริตแห่งชาติ เรื่อง หลักเกณฑ์ของผู้ซึ่งอยู่กินกันฉันสามีภริยาโดยมิได้จดทะเบียนสมรสอันถือว่าเป็นคู่สมรส พ.ศ. ๒๕๖๑

6. กำหนดเวลาในการยื่นบัญชีทรัพย์สินและหนี้สิน

(1) กรณีเข้ารับตำแหน่ง ให้แสดงรายการทรัพย์สินและหนี้สินที่มีอยู่จริงในวันเข้ารับตำแหน่ง โดยให้ยื่นบัญชีทรัพย์สินและหนี้สิน ภายใน 60 วัน นับแต่วันที่ถัดจากวันเข้ารับตำแหน่ง

*กรณีที่มีพระบรมราชโองการแต่งตั้งให้มีผลย้อนหลัง หรือกรณีคำสั่งแต่งตั้งให้มีผลย้อนหลัง ให้ยื่นบัญชีทรัพย์สินและหนี้สิน ภายในหกสิบวัน นับแต่วันที่ถัดจากวันที่มีพระบรมราชโองการ หรือ วันที่มีคำสั่งแต่งตั้ง

(2) กรณีพ้นจากตำแหน่ง หรือกรณีพ้นจากการเป็นเจ้าหน้าที่ของรัฐ ให้แสดงรายการทรัพย์สินและหนี้สินที่มีอยู่จริงในวันที่พ้นจากตำแหน่ง หรือกรณีพ้นจากการเป็นเจ้าหน้าที่ของรัฐ

โดยให้ยื่นบัญชีทรัพย์สินและหนี้สิน ภายใน 60 วัน นับแต่วันที่ถัดจากวันพ้นจากตำแหน่ง หรือกรณีพ้นจากการเป็นเจ้าหน้าที่ของรัฐ

(3) กรณีทุกสามปีตลอดเวลายังดำรงตำแหน่งเป็นเจ้าหน้าที่ของรัฐ ให้แสดงรายการทรัพย์สินและหนี้สินที่มีอยู่จริงในวันที่ทุกสามปีตลอดเวลายังดำรงตำแหน่งเป็นเจ้าหน้าที่ของรัฐ โดยให้ยื่นบัญชีทรัพย์สินและหนี้สิน ภายใน 60 วัน นับแต่วันที่ถัดจากวันดำรงตำแหน่งครบทุกสามปี

หมายเหตุ :

หากวันครบกำหนดต้องยื่นบัญชีทรัพย์สินและหนี้สิน ตรงกับวันหยุดทำการ ตามประกาศเป็นทางการ หรือตามประเพณี **ไม่ถือว่า** วันที่เริ่มทำการใหม่ต่อจากวันที่หยุดทำการนั้น เป็นวันสุดท้ายของการยื่นบัญชีทรัพย์สินและหนี้สินได้

7. การขยายระยะเวลาการยื่นบัญชีทรัพย์สินและหนี้สิน

ก่อนครบกำหนดระยะเวลาการยื่นบัญชีทรัพย์สินและหนี้สิน ผู้ยื่นบัญชีอาจยื่นคำขอขยายระยะเวลาการยื่นบัญชีทรัพย์สินและหนี้สินได้ โดยจัดทำเป็นหนังสืออย่างน้อยต้องระบุรายละเอียด ดังต่อไปนี้

(1) ชื่อตัวและชื่อสกุล ของผู้ยื่นบัญชี

(2) ตำแหน่งที่ยื่น

(3) ยื่นบัญชีกรณีเข้ารับตำแหน่ง กรณีพ้นจากตำแหน่งหรือพ้นจากการเป็นเจ้าหน้าที่ของรัฐ หรือกรณีที่ดำรงตำแหน่งครบทุกสามปี แล้วแต่กรณี

(4) วันที่มีหน้าที่ยื่นบัญชี

(5) เหตุผลและความจำเป็น

ทั้งนี้ สำนักงาน ป.ป.ช. จะอนุญาตขยายระยะเวลาหรือไม่ก็ได้ การขยายระยะเวลาการยื่นบัญชีทรัพย์สินและหนี้สิน ต้องไม่เกิน 30 วัน นับแต่วันที่ครบกำหนดระยะเวลาที่ต้องยื่นบัญชีทรัพย์สินและหนี้สิน และจะขอขยายระยะเวลาการยื่นบัญชีทรัพย์สินและหนี้สิน ได้เพียงครั้งเดียว

8. การยื่นบัญชีทรัพย์สินและหนี้สินเกินกำหนดระยะเวลา

กรณียื่นบัญชีทรัพย์สินและหนี้สินและเอกสารประกอบเกินกำหนดระยะเวลา ผู้ยื่นบัญชีต้องชี้แจงเหตุของการยื่นบัญชีล่าช้า ต่อคณะกรรมการ ป.ป.ช. โดยจัดทำเป็นหนังสืออย่างน้อยต้องระบุรายละเอียด ดังต่อไปนี้

- (1) ชื่อตัวและชื่อสกุล ของผู้ยื่นบัญชี
- (2) ตำแหน่งที่ยื่น
- (3) ยื่นบัญชีกรณีเข้ารับตำแหน่ง กรณีพ้นจากตำแหน่งหรือพ้นจากการเป็นเจ้าหน้าที่ของรัฐหรือกรณีที่ดำรงตำแหน่งครบทุกสามปี แล้วแต่กรณี
- (4) วันที่มีหน้าที่ยื่นบัญชี
- (5) เหตุผลของการยื่นบัญชีล่าช้า

9. เอกสารที่ต้องใช้ในการยื่นบัญชีทรัพย์สินและหนี้สิน ดังนี้

9.1 ให้ใช้แบบบัญชีทรัพย์สินและหนี้สินตามแบบที่คณะกรรมการ ป.ป.ช. กำหนด ตามประกาศเรื่องแบบบัญชีทรัพย์สินและหนี้สิน

9.2 ยื่นบัญชีทรัพย์สินและหนี้สินและเอกสารประกอบ จำนวน 1 ชุด

หมายเหตุ :

ให้ผู้ดำรงตำแหน่งระดับสูง ตามข้อ 1.1 มีหน้าที่ยื่นบัญชีทรัพย์สินและหนี้สินและเอกสารประกอบจำนวน 2 ชุด ชุดหนึ่งเป็นต้นฉบับ อีกชุดหนึ่งเป็นสำเนาฉบับ โดยในเบื้องต้นให้ผู้ยื่นบัญชีปกปิดข้อความในสำเนาบัญชีทรัพย์สินและหนี้สินและเอกสารประกอบ ตามหลักเกณฑ์ที่คณะกรรมการ ป.ป.ช. กำหนดดังต่อไปนี้

ข้อมูลส่วนบุคคล

- (1) เลขประจำตัวประชาชน
- (2) วัน เดือน ปีเกิด
- (3) ที่อยู่ (ปิดเฉพาะเลขที่บ้าน แต่ให้เปิดที่ตั้ง ตำบล อำเภอ)
- (4) หมายเลขโทรศัพท์บ้าน และหมายเลขโทรศัพท์เคลื่อนที่
- (5) อีเมลล์

รายละเอียดทางทะเบียนของทรัพย์สิน

- (1) เลขที่บัญชีธนาคารหรือสถาบันการเงิน

รายละเอียดอื่น ๆ

- (1) เลขประจำตัวประชาชน ผู้กู้ยืม
- (2) เลขประจำตัวประชาชน ผู้ให้กู้
- (3) ภาพถ่ายทรัพย์สินอื่น
- (4) หมายเลขบัตรเครดิต

9.3 สำเนาหลักฐานการเสียภาษีเงินได้บุคคลธรรมดา

หลักฐานการเสียภาษีเงินได้บุคคลธรรมดา หมายถึงสำเนาแบบแสดงรายการภาษีเงินได้บุคคลธรรมดา (ภ.ง.ด.90, ภ.ง.ด.91) ในรอบปีภาษีที่ผ่านมาของผู้ยื่น คู่สมรส และบุตรที่ยังไม่บรรลุนิติภาวะที่ได้ยื่นต่อกรมสรรพากรในรอบปีภาษีที่ผ่านมา

กรณีผู้ยื่น คู่สมรส และบุตรที่ยังไม่บรรลุนิติภาวะได้ยื่นแบบแสดงรายการภาษีเงินได้บุคคลธรรมดาแยกกัน ให้แนบสำเนาแบบแสดงรายการภาษีเงินได้บุคคลธรรมดาของทุกคนและแบบแสดงรายการภาษีเงินได้บุคคลธรรมดา

หากในรอบปีภาษีที่ผ่านมา มีรายได้ไม่ถึงเกณฑ์ต้องยื่นแบบแสดงรายการภาษีเงินได้บุคคลธรรมดา ให้แจ้งไว้ในหน้ารายละเอียดของ เอกสารประกอบบัญชี ลำดับที่ 1

9.4 สำเนาเอกสารที่พิสูจน์หรือแสดงถึงความเป็นอยู่จริงของทรัพย์สินและหนี้สิน

9.5 สำเนาเอกสารการแต่งตั้ง หรือเอกสารที่แสดงสถานะ การดำรงตำแหน่ง (แล้วแต่กรณี)

9.6 กรณีทรัพย์สินและหนี้สินที่เคยยื่นแสดงไว้และไม่มีการเปลี่ยนแปลง หากประสงค์จะใช้สำเนาเอกสารประกอบรายการเดียวกับที่เคยยื่นไว้แล้ว ให้จดแจ้งในบัญชีทรัพย์สินและหนี้สินว่าขอใช้เอกสารประกอบรายการใด ที่ยื่นไว้ในตำแหน่งใด กรณีใด และเมื่อใด

10. การยื่นบัญชีทรัพย์สินและหนี้สิน มี 3 ช่องทาง คือ

10.1 ยื่นด้วยตนเอง หรือมอบหมายให้บุคคลอื่นยื่นแทน ได้ที่

- สำนักงานเขียนและพัฒนาระบบตรวจสอบ อาคาร 4 ชั้น 1
สำนักงาน ป.ป.ช. ถนนสนามบินน้ำ ตำบลท่าทราย อำเภอเมืองนนทบุรี จังหวัดนนทบุรี
โทร. 0 2528 4800 ต่อ 3010 , 7023
- สำนักงาน ป.ป.ช.ประจำจังหวัดทุกจังหวัด

10.2 ยื่นทางไปรษณีย์ลงทะเบียนตอบรับ โดยระบุชื่อและที่อยู่ของผู้รับ ดังนี้

กรณาส่ง

เรียน เลขาธิการคณะกรรมการ ป.ป.ช.
สำนักงานคณะกรรมการป้องกันและปราบปรามการทุจริตแห่งชาติ
เลขที่ 361 ถนนนนทบุรี ตำบลท่าทราย
อำเภอเมืองนนทบุรี จังหวัดนนทบุรี 11000

(ผู้ยื่นชื่อ.....ชื่อสกุล.....ตำแหน่ง.....กรณีที่ยื่น.....)

Postage stamp: บังคับ 10600 14-02-62 BANGKOK

Registered mail label: R 1066 4139 3 TH

10.3 ยื่นด้วยวิธีการทางอิเล็กทรอนิกส์ โดยศึกษาวิธีการได้จากระบบอินเทอร์เน็ตของสำนักงาน ป.ป.ช.

(ปัจจุบัน ระบบดังกล่าวยังไม่เปิดใช้งาน เว้นแต่การยื่นบัญชีทรัพย์สินและหนี้สินของพนักงานเจ้าหน้าที่สำนักงาน ป.ป.ช. ตามมาตรา 158)

11. ข้อควรระวังในการยื่นบัญชีทรัพย์สินและหนี้สิน

11.1 การยื่นบัญชีทรัพย์สินและหนี้สิน ถือว่าเป็นหน้าที่เฉพาะตัวของผู้มีหน้าที่ยื่น หากจงใจยื่นบัญชีทรัพย์สินและหนี้สินและเอกสารประกอบด้วยข้อความอันเป็นเท็จหรือปกปิดข้อเท็จจริงที่ควรแจ้งให้ทราบ ต้องพ้นจากตำแหน่ง ได้รับโทษจำคุกไม่เกิน 6 เดือน หรือปรับ ไม่เกิน 10,000 บาท หรือทั้งจำทั้งปรับ

11.2 ใช้แบบบัญชีทรัพย์สินและหนี้สิน ตามแบบที่คณะกรรมการ ป.ป.ช. ประกาศกำหนดเท่านั้น

11.3 ต้องแสดงรายการทรัพย์สินและหนี้สินที่มีอยู่จริงในวันที่มีหน้าที่ยื่นบัญชีทรัพย์สินและหนี้สิน ในแต่ละกรณี

11.4 ต้องแสดงรายการทรัพย์สินและหนี้สินของตน คู่สมรส และบุตรที่ยังไม่บรรลุนิติภาวะ ที่มีอยู่จริงทั้งในประเทศและต่างประเทศ และทรัพย์สินที่มอบหมายให้อยู่ในความครอบครอง หรือดูแลของบุคคลอื่นไม่ว่าโดยทางตรงหรือทางอ้อมด้วย

11.5 ทรัพย์สินและหนี้สินรายการใดที่ถือกรรมสิทธิ์ร่วมกับบุคคลอื่นให้แสดงเฉพาะส่วนของตน คู่สมรส และบุตรที่ยังไม่บรรลุนิติภาวะ

11.6 เอกสารที่มีข้อความทั้งด้านหน้าและด้านหลัง ต้องสำเนาเอกสารทุกหน้า

11.7 ผู้มีหน้าที่ยื่นบัญชีทรัพย์สินและหนี้สินต้องลงลายมือชื่อรับรองความถูกต้องไว้ในบัญชีทรัพย์สินและหนี้สิน และสำเนาหลักฐานที่ยื่นทุกหน้า ไม่ว่าเอกสารนั้นจะเป็นของผู้ยื่น คู่สมรส และบุตรที่ยังไม่บรรลุนิติภาวะ ในกรณีไม่มีข้อมูลทรัพย์สินหรือหนี้สินให้ผู้ยื่นขีดเส้นทแยงในช่องรายการทรัพย์สินหรือหนี้สินด้วย



ส่วนที่ 2

คำอธิบายรายการทรัพย์สินและหนี้สิน



คำอธิบายรายการทรัพย์สินและหนี้สิน

รายการทรัพย์สินและหนี้สินที่ผู้ยื่นต้องแสดงต่อคณะกรรมการ ป.ป.ช. สามารถแบ่งออกเป็น 2 ประเภท 13 รายการ ได้แก่

1. รายการทรัพย์สิน แบ่งได้ 9 รายการ คือ

- 1.1 รายการเงินสด
- 1.2 รายการเงินฝาก
- 1.3 รายการเงินลงทุน
- 1.4 รายการเงินให้กู้ยืม
- 1.5 รายการที่ดิน
- 1.6 รายการโรงเรือนและสิ่งปลูกสร้าง
- 1.7 รายการยานพาหนะ
- 1.8 รายการสิทธิและสัมปทาน
- 1.9 รายการทรัพย์สินอื่น

2. รายการหนี้สิน แบ่งได้ 4 รายการ

- 2.1 รายการเงินเบิกเกินบัญชี
- 2.2 รายการเงินกู้จากธนาคารและสถาบันการเงินอื่น
- 2.3 รายการหนี้สินที่มีหลักฐานเป็นหนังสือ
- 2.4 รายการหนี้สินอื่น

รายการทรัพย์สิน

1. รายการเงินสด

ความหมายของรายการเงินสด

เงินสด (Cash) หมายถึง เงินสดที่ต้องแสดงในบัญชีทรัพย์สินและหนี้สิน ได้แก่ เงินสดในมือ (ทุกสกุลเงิน) ที่ไม่ได้นำไปฝากไว้ที่ธนาคารหรือสถาบันการเงิน ทั้งในรูปของธนบัตร เหรียญกษาปณ์ หรือรายการที่เทียบเท่าเงินสด เช่น แคชเชียร์เช็ค ตั๋วแลกเงิน ธนาณัติ เป็นต้น

การแสดงเงินสด

1. แสดงจำนวนเงินสดของผู้ยื่น คู่สมรส และบุตรที่ไม่บรรลุนิติภาวะ ที่เก็บไว้รวมกันตั้งแต่สามแสนบาทขึ้นไป
2. กรณีแสดงรายการเงินสดของผู้ยื่น คู่สมรส และบุตรที่ยังไม่บรรลุนิติภาวะ รวมกันตั้งแต่สองล้านบาทขึ้นไป ต้องแจ้งวัตถุประสงค์ในการเก็บเงินจำนวนดังกล่าว ในบัญชีทรัพย์สินและหนี้สินด้วย

กรณีที่ถือสกุลเงินตราต่างประเทศให้เทียบเป็นสกุลเงินบาท โดยใช้อัตราแลกเปลี่ยน ณ วันที่มีหน้าที่แสดงรายการทรัพย์สินและหนี้สิน ตามอัตราแลกเปลี่ยนอ้างอิงจากธนาคารแห่งประเทศไทย และต้องแจ้งวัตถุประสงค์ในการเก็บเงินตราต่างประเทศดังกล่าว ในบัญชีทรัพย์สินและหนี้สินด้วย

เอกสารหลักฐานที่พิสูจน์ความถูกต้องและมีอยู่จริงของรายการเงินสด

กรณีเป็นรายการที่เทียบเท่าเงินสดให้แสดง สำเนาแคชเชียร์เช็ค หรือตั๋วแลกเงิน หรือธนาณัติ เป็นต้น

2. รายการเงินฝาก

ความหมายของรายการเงินฝาก

เงินฝาก หมายถึง เงินฝากในสถาบันการเงิน รวมถึงสลากออมทรัพย์ บัตรเงินฝากในสถาบันการเงิน

- สถาบันการเงิน หมายถึง ธนาคาร (ธนาคารพาณิชย์และธนาคารของรัฐทุกแห่ง) และสถาบันการเงินอื่น เช่น บริษัทเงินทุน บริษัทเครดิตฟองซิเอร์ สหกรณ์ออมทรัพย์ กลุ่มออมทรัพย์ชุมชน เป็นต้น

การแสดงเงินฝาก

1. แสดงยอดเงินฝากคงเหลือ ณ วันที่มีหน้าที่แสดงรายการทรัพย์สินและหนี้สิน หากยอดเงินฝากคงเหลือ ไม่มีในวันดังกล่าว ให้แสดงยอดเงินฝากคงเหลือสุดท้ายก่อนวันที่มีหน้าที่ยื่นบัญชีทรัพย์สินและหนี้สิน

2. กรณีมีเงินฝากสกุลต่างประเทศให้แสดงโดยแยกแต่ละสกุล และคำนวณเป็นเงินบาท

3. กรณีมีชื่อในบัญชีเงินฝากร่วมกับบุคคลอื่น หากชื่อบัญชีมีคำว่า “และ” “และ/หรือ”

ให้แสดงยอดตามส่วน

4. กรณีบัญชีเงินฝากเป็น “ชื่อ.....(ผู้ยื่นหรือคู่สมรส) เพื่อ.....” ให้แสดงในรายการของผู้มีอำนาจเบิกถอน

5. กรณีบัญชีเงินฝากเป็น “ชื่อ.....(บุตร) โดย.....(ผู้ยื่นหรือคู่สมรส)” ให้แสดงในรายการของผู้มีอำนาจเบิกถอน

6. กรณีเงินฝากซึ่งปรากฏเป็นชื่อบัญชีของผู้ยื่น หรือคู่สมรส หรือบุตรที่ยังไม่บรรลุนิติภาวะ แม้บัญชีเงินฝากนั้น เปิดไว้เพื่อมีวัตถุประสงค์ดำเนินกิจการใดกิจการหนึ่ง ที่มีใช้เงินฝากส่วนตัวของผู้ยื่น หรือคู่สมรส หรือบุตรที่ยังไม่บรรลุนิติภาวะ และปรากฏชื่อเป็นผู้เปิดบัญชีและเป็นผู้มีอำนาจเบิกถอน ให้แสดงบัญชีเงินฝากดังกล่าวไว้ในบัญชีทรัพย์สินและหนี้สินด้วย

เอกสารหลักฐานที่พิสูจน์ความถูกต้องและมีอยู่จริงของรายการเงินฝาก

1. สำเนาสมุดคู่มือที่ปรากฏชื่อบัญชี เลขที่บัญชีและยอดคงเหลือ ณ วันที่แสดงรายการทรัพย์สินและหนี้สิน หากยอดเงินฝากคงเหลือไม่ตรงในวันดังกล่าว ให้ใช้สำเนาสมุดคู่มือที่ปรากฏยอดรายการก่อนและหลังวันแสดงรายการทรัพย์สินและหนี้สิน หรือสำเนาสมุดคู่มือที่ปรากฏยอดรายการก่อนวันที่มีหน้าที่แสดงรายการทรัพย์สินและหนี้สิน พร้อมรับรองว่ารายการเงินฝากไม่มีการเคลื่อนไหวจนถึงวันที่มีหน้าที่แสดงรายการทรัพย์สินและหนี้สิน หรือ

2. สำเนาหนังสือรับรองยอดเงินฝากคงเหลือ ณ วันที่มีหน้าที่แสดงรายการทรัพย์สินและหนี้สิน หรือรายการเคลื่อนไหวทางบัญชี (STATEMENT) ของเดือนที่มีหน้าที่แสดงรายการทรัพย์สินและหนี้สิน

3. สำเนาสลากออมทรัพย์ หรือสำเนาบัตรเงินฝาก

4. กรณีมีเงินฝากในสถาบันการเงินอื่น ที่ไม่มีสมุดคู่มือ ให้แสดงสำเนาหนังสือรับรองยอดเงินฝากคงเหลือ หรือหลักฐานอื่นใด ที่แสดงยอดเงินฝากคงเหลือ ณ วันที่มีหน้าที่แสดงรายการทรัพย์สินและหนี้สิน



3. รายการเงินลงทุน

ความหมายของรายการเงินลงทุน

เงินลงทุน หมายถึง เงินลงทุนในหลักทรัพย์รัฐบาลและที่รัฐบาลค้ำประกัน หลักทรัพย์จดทะเบียนและรับอนุญาต หลักทรัพย์ และเงินลงทุนอื่น

- **หลักทรัพย์รัฐบาลและที่รัฐบาลค้ำประกัน** หมายถึง หลักทรัพย์ที่รัฐบาลหรือหน่วยงานของรัฐออกให้ เช่น พันธบัตรรัฐบาล พันธบัตรธนาคารอาคารสงเคราะห์ พันธบัตรออมทรัพย์ช่วยชาติ เป็นต้น

- **หลักทรัพย์จดทะเบียนและรับอนุญาต** หมายถึง หลักทรัพย์ของบริษัทที่จดทะเบียนและได้รับอนุญาตให้ทำการ ซื้อ - ขาย ในตลาดหลักทรัพย์แห่งประเทศไทย เช่น หุ้นสามัญ หุ้นบุริมสิทธิ หุ้นกู้ หน่วยลงทุน สิทธิที่จะซื้อหุ้น/หุ้นกู้/หน่วยลงทุนหรือตราสารอื่นใด ที่คณะกรรมการกำกับหลักทรัพย์และตลาดหลักทรัพย์กำหนด กองทุนรวม กองทรัสต์ เป็นต้น

- **หลักทรัพย์และเงินลงทุนอื่น** หมายถึง หลักทรัพย์ของบริษัทที่มีได้ทำการซื้อ - ขาย ในตลาดหลักทรัพย์แห่งประเทศไทย เงินลงทุนในห้างหุ้นส่วน หรือกิจการค้าอื่น ๆ ที่ดำเนินธุรกิจเป็นส่วนตัว เช่น หุ้นบุริมสิทธิ หุ้นสามัญ หุ้นกู้ กิจการเลี้ยงสัตว์เพื่อการค้า การลงทุนทางการเกษตร กิจการร้านค้าขายของชำ เป็นต้น

การแสดงเงินลงทุน

แสดงยอดเงินลงทุน ณ วันแสดงรายการทรัพย์สินและหนี้สิน โดยแสดงมูลค่าตามตราสารและมูลค่าตามราคาตลาด

เอกสารหลักฐานที่พิสูจน์ความถูกต้องและมีอยู่จริงของรายการเงินลงทุน

1. สำเนาพันธบัตร
2. สำเนาหลักทรัพย์
3. สำเนาใบสำคัญแสดงสิทธิ (Warrant) ที่จะซื้อหุ้นกู้/หน่วยลงทุน
4. สำเนาหนังสือรับรองของบริษัทหลักทรัพย์หรือนายทะเบียนหลักทรัพย์ (Broker) หรือศูนย์รับฝากหลักทรัพย์ ณ วันที่มีหน้าที่แสดงรายการทรัพย์สินและหนี้สิน
5. สำเนาหลักทรัพย์หรือสำเนาหนังสือรับรองของบริษัท หรือ สำเนาบัญชีรายชื่อผู้ถือหุ้น (แบบ บอจ.5)
6. สำเนาหนังสือรับรองของห้างหุ้นส่วนหรือหลักฐานการเป็นหุ้นส่วน
7. สำเนาหลักฐานแสดงการเป็นผู้รับประโยชน์ในทรัสต์
8. กรณีหุ้นในสหกรณ์ออมทรัพย์ ให้ใช้หนังสือรับรองจากสหกรณ์ออมทรัพย์ ณ วันที่มีหน้าที่แสดงรายการทรัพย์สินและหนี้สิน หรือสำเนาใบเสร็จรับเงินจากสหกรณ์ออมทรัพย์ที่ระบุจำนวนหุ้น
9. กรณีเป็นกิจการค้าอื่นที่ดำเนินธุรกิจเป็นส่วนตัวให้ระบุสถานที่ดำเนินกิจการ พร้อมทั้งภาพถ่ายสถานที่ดำเนินกิจการ สำเนาทะเบียนพาณิชย์ (ถ้ามี) และบัญชีรายการทรัพย์สิน (ถ้ามี)
10. กรณีเป็นกิจการเลี้ยงสัตว์เพื่อการค้า การลงทุนทางการเกษตร ให้ระบุสถานที่ดำเนินกิจการ พร้อมทั้งภาพถ่ายสถานที่ดำเนินกิจการ และบัญชีรายการทรัพย์สิน หรืออุปกรณ์เครื่องมือทางการเกษตร เช่น เครื่องสีข้าว เครื่องเพาะกล้า เครื่องเกี่ยวนวดข้าว เป็นต้น
11. หลักฐานอื่นใด ที่แสดงยอดเงินลงทุนคงเหลือ ณ วันที่มีหน้าที่แสดงรายการทรัพย์สินและหนี้สิน

4. รายการเงินให้กู้ยืม

ความหมายของรายการเงินให้กู้ยืม

เงินให้กู้ยืม หมายถึง เงินที่ให้บุคคล หรือนิติบุคคล กู้ยืม

การแสดงเงินให้กู้ยืม

ให้แสดงยอดเงินให้กู้ยืม พร้อมดอกเบี้ย ณ วันที่แสดงรายการทรัพย์สินและหนี้สิน

เอกสารหลักฐานที่พิสูจน์ความถูกต้องและมีอยู่จริงของรายการเงินให้กู้ยืม

1. สำเนาหนังสือหรือสัญญากู้ยืมเงิน หรือหลักฐานอื่นที่แสดงการให้กู้ยืมเงิน เช่น สำเนาหนังสือรับสภาพหนี้ ของลูกหนี้ สำเนาหลักฐานการจดทะเบียนนิติกรรม สำเนาหลักประกัน เป็นต้น

กรณีให้นิติบุคคลกู้ยืมเงิน ให้แนบสำเนางบการเงินประจำปี และเอกสารประกอบงบการเงินที่ปรากฏ รายการเงินกู้ของนิติบุคคลนั้นประกอบด้วย

2. กรณีไม่มีหลักฐานการกู้ยืม ให้จัดทำเอกสารที่ระบุชื่อและชื่อสกุล ที่อยู่ปัจจุบันที่ติดต่อได้สะดวก ของลูกหนี้ พร้อมสำเนาบัตรประจำตัวประชาชนของลูกหนี้ โดยระบุยอดหนี้คงเหลือ ซึ่งแสดงยอดเงินต้น พร้อมดอกเบี้ย ณ วันที่มีหน้าที่แสดงรายการทรัพย์สินและหนี้สิน

5. รายการที่ดิน

ความหมายของรายการที่ดิน

ที่ดิน หมายถึง ที่ดินที่มีเอกสารแสดงกรรมสิทธิ์ หรือสิทธิครอบครองตามกฎหมาย

การแสดงที่ดิน

1. แสดงมูลค่าที่ดินปัจจุบัน (โดยประมาณ) โดยใช้ราคาประเมินของกรมที่ดินหรือกรมธนารักษ์ หรือประมาณตามราคาตลาดที่มีการซื้อขายที่ดินบริเวณดังกล่าว หรือราคาขณะที่ได้มา

2. ให้แสดงมูลค่าของที่ดินแยกเป็นรายแปลง

3. กรณีมีกรรมสิทธิ์หรือสิทธิครอบครองร่วมกับบุคคลอื่น ให้แสดงมูลค่าเฉพาะส่วนของตนเท่านั้น

4. กรณีนำที่ดินไปจดทะเบียนจำนองต้องแสดงที่ดินเหล่านั้นด้วย

5. ให้นำจำนวนแปลงที่ดินตามจำนวนเอกสารสิทธิ

เอกสารหลักฐานที่พิสูจน์ความถูกต้องและมีอยู่จริงของรายการที่ดิน

1. สำเนาโฉนดที่ดิน

2. สำเนาเอกสารแสดงสิทธิครอบครองที่ดิน เช่น แบบแจ้งการครอบครองที่ดิน (ส.ค.1) ,ใบจอง (น.ส. 2) , หนังสือรับรองการทำประโยชน์ (น.ส.3 น.ส.3 ก. และ น.ส.3 ข) ,ใบไต่สวน (น.ส. 5) ,หนังสือแสดงการทำประโยชน์ ซึ่งออกให้แก่สมาชิกนิคมสหกรณ์ (ก.ส.น. 5) ,หนังสือแสดงการทำประโยชน์ ซึ่งออกให้แก่สมาชิกนิคมสร้างตนเอง (น.ค. 3) ,หนังสืออนุญาตให้เข้าทำประโยชน์ในเขตปฏิรูปที่ดิน (ส.ป.ก.4-01) เป็นต้น

3. สำเนาสัญญาซื้อขาย (ถ้ามี)

6. รายการโรงเรือนและสิ่งปลูกสร้าง

ความหมายของรายการโรงเรือนและสิ่งปลูกสร้าง

โรงเรือนและสิ่งปลูกสร้าง หมายถึง บ้านที่พักอาศัย และสิ่งปลูกสร้างอื่น เช่น บ้านเดี่ยว บ้านแฝด ทาวน์เฮาส์ ห้องชุด ตึกแถว ห้องแถว เรือนแถว โกดังเก็บของ เรือนแพแถว แพหรือเรือ ซึ่งจุดเป็นประจำ และใช้เป็นที่อยู่ประจำ เป็นต้น

การแสดงโรงเรือนและสิ่งปลูกสร้าง

1. แสดงมูลค่าปัจจุบัน (โดยประมาณ) โดยใช้ราคาประเมินของกรมธนารักษ์ หรือประมาณมูลค่าตามราคาตามความเป็นจริงในสภาพปัจจุบัน หรือราคาขณะที่ได้มา
2. ให้แสดงมูลค่าโรงเรือนและสิ่งปลูกสร้างแยกแต่ละหลัง โดยไม่รวมมูลค่าที่ดิน

หมายเหตุ :

กรณีผู้ยื่นอยู่ระหว่างดำเนินการปลูกสร้างโรงเรือนฯ ให้ผู้ยื่นแสดงไว้ในรายการสิทธิและสัมปทาน โดยแสดงมูลค่าตามจำนวนเงินที่ชำระไปแล้ว พร้อมเอกสารประกอบ คือ สำเนาสัญญาจ้างปลูกสร้างโรงเรือน และสำเนาหลักฐานการจ่ายหรือรับเงินของผู้รับจ้าง โดยให้แสดงมูลค่าเท่ากับค่าใช้จ่ายในการก่อสร้าง

กรณีผู้ยื่นทำสัญญาจองซื้อคอนโด หรือบ้าน ให้ผู้ยื่นแสดงไว้ในรายการสิทธิและสัมปทาน โดยแสดงมูลค่าตามจำนวนเงินค่าจองที่ พร้อมเอกสารประกอบ คือ สำเนาหลักฐานการรับเงินจองโดยให้แสดงมูลค่าเท่ากับค่าใช้จ่ายในการจอง หรือเงินดาวน์

เอกสารหลักฐานที่พิสูจน์ความถูกต้องและมีอยู่จริงของรายการโรงเรือนและสิ่งปลูกสร้าง

1. กรณีโรงเรือนและสิ่งปลูกสร้างอื่นที่มีเลขที่ทะเบียนบ้าน ให้แนบภาพถ่ายสำเนาทะเบียนบ้าน พร้อมระบุว่าปลูกสร้างบนที่ดินแปลงใดและของบุคคลใด หรือหนังสือแสดงกรรมสิทธิ์ห้องชุด
2. กรณีโรงเรือนและสิ่งปลูกสร้างอื่นไม่มีเลขที่ทะเบียนบ้าน ให้แนบภาพถ่ายสี พร้อมระบุว่าปลูกสร้างบนที่ดินแปลงใด และของบุคคลใด

7. รายการยานพาหนะ

ความหมายของรายการยานพาหนะ

ยานพาหนะ * หมายถึง วัตถุหรือสิ่งประดิษฐ์ที่สามารถเคลื่อนย้ายขนส่งไปได้ ยานพาหนะส่วนใหญ่สร้างขึ้นโดยมนุษย์ อาทิ จักรยาน รถยนต์ จักรยานยนต์ รถไฟ เรือ และเครื่องบิน เป็นต้น

ประเภทยานพาหนะแบ่ง 3 ประเภทใหญ่ๆ คือ

1. ยานพาหนะทางบก เช่น จักรยาน จักรยานยนต์ รถยนต์ รถตู้ รถบรรทุก รถกระบะ รถแทรกเตอร์ รถไถนา และรถอีแต่น * เป็นต้น
 2. ยานพาหนะทางน้ำ เช่น เรือ เรือหางยาว เรือใบ เรือสำเภา เจ็ตสกี และเรือยอร์ช เป็นต้น
 3. ยานพาหนะทางอากาศ เช่น เครื่องบิน เครื่องบินเจ็ต เครื่องร่อน เฮลิคอปเตอร์ และบอลลูน เป็นต้น
- ซึ่งยานพาหนะที่ผู้ยื่นต้องแสดงไว้ในบัญชีทรัพย์สินและหนี้สิน ต้องเป็นยานพาหนะที่มีการจดทะเบียนแสดงกรรมสิทธิ์หรือสิทธิครอบครอง

* “ยานพาหนะ,” ใน วิกีพีเดีย สารานุกรมเสรี; (มูลนิธิวิกิมีเดีย, อัปเดต 17 พฤศจิกายน 2561, 5.28 UTC) [สารานุกรมออนไลน์]; เข้าถึงได้จาก <https://th.wikipedia.org/wiki/ยานพาหนะ>

* รถใช้งานเกษตรกรรมและเป็นรถตามพระราชบัญญัติรถยนต์ พ.ศ. 2522 มาตรา 4 ประกอบ กฎกระทรวง ฉบับที่ 11 (พ.ศ. 2525) ที่ต้องแสดงไว้ในรายการยานพาหนะ ซึ่งต้องมีการจดทะเบียนตามพระราชบัญญัติรถยนต์ พ.ศ. 2522

การแสดงยานพาหนะ

1. แสดงมูลค่าปัจจุบัน (โดยประมาณ) โดยการประเมินราคาตามความเป็นจริงในสภาพปัจจุบัน หรือจากราคาที่ซื้อขายในปัจจุบัน หากเป็นยานพาหนะที่ซื้อใหม่ ให้แสดงมูลค่าที่ซื้อมา
2. กรณียานพาหนะที่อยู่ระหว่างการเช่าซื้อ ให้แสดงราคาซื้อยานพาหนะตามสัญญาเช่าซื้อ ส่วนหนี้สินค่าเช่าซื้อที่ค้างชำระ ณ วันที่มีหน้าที่แสดงรายการทรัพย์สินและหนี้สิน ให้นำไปแสดงไว้ในรายการหนี้สินที่มีหลักฐานเป็นหนังสือด้วย

เอกสารหลักฐานที่พิสูจน์ความถูกต้องและมีอยู่จริงของรายการยานพาหนะ

1. สำเนาทะเบียน หรือคู่มือการจดทะเบียนยานพาหนะ เช่น สำเนาทะเบียนรถยนต์ สำเนาทะเบียนรถจักรยานยนต์ ใบอนุญาตใช้เรือ ใบสำคัญจดทะเบียน (อากาศยาน) เป็นต้น
2. เอกสารอื่นที่แสดงกรรมสิทธิ์หรือสิทธิครอบครอง
3. กรณียานพาหนะเก่า ไม่มีสำเนاجดทะเบียน หรือเอกสารอื่นใด ให้แนบภาพถ่ายสี พร้อมระบุว่า เป็นยานพาหนะประเภทใด และของบุคคลใด

8. รายการสิทธิและสัมปทาน

ความหมายของรายการสิทธิและสัมปทาน

สิทธิและสัมปทาน หมายถึง สิทธิในทรัพย์สินทางปัญญา และการที่รัฐอนุญาตให้เอกชนจัดทำประโยชน์เกี่ยวกับบริการสาธารณะ หรือทรัพยากรธรรมชาติ จนถึงสิทธิที่รัฐ หรือเอกชนรับรอง และสามารถคำนวณเป็นตัวเงินได้ เช่น สิทธิบัตร เครื่องหมายการค้า ลิขสิทธิ์ในงานวรรณกรรม ศิลปกรรม สิทธิตามสัญญาสัมปทานต่าง ๆ สิทธิการเช่าที่ดิน สิทธิครอบครองทำประโยชน์ในที่ดินซึ่งไม่มีเอกสารสิทธิของทางราชการ สิทธิสมาชิกสนามกอล์ฟ ประกันชีวิต กองทุนบำเหน็จบำนาญข้าราชการ (กบข.) กองทุนสำรองเลี้ยงชีพ การจ้างปลูกสร้างโรงเรือน สัญญาจองซื้อบ้านหรือห้องชุด เป็นต้น

การแสดงสิทธิและสัมปทาน

1. แสดงมูลค่าที่ได้รับจากสิทธิและสัมปทาน หรือ
2. มูลค่าคงเหลือในปัจจุบัน ณ วันที่มีหน้าที่แสดงรายการทรัพย์สินและหนี้สิน

เอกสารหลักฐานที่พิสูจน์ความถูกต้องและมีอยู่จริงของรายการสิทธิและสัมปทาน

1. สำเนาหลักฐานการจดทะเบียนสิทธิบัตร หรือลิขสิทธิ์
2. สำเนาเอกสารแสดงสิทธิในการเป็นสมาชิกสโมสร หรือชมรม
3. สำเนาเอกสารแสดงสิทธิ เช่น สัญญาเช่า สัญญาจะซื้อจะขาย เป็นต้น
4. ใบชำระภาษีที่ดิน หรือภาพถ่ายที่ดินที่ครอบครองทำประโยชน์
5. สำเนาหน้าสัญญากรมธรรม์ และเอกสารรับรองการชำระเบี้ยประกันที่ผ่านมา หรือมูลค่าเวนคืนกรมธรรม์ ณ วันที่มีหน้าที่แสดงรายการทรัพย์สินและหนี้สิน
6. สำเนาใบแจ้งยอดเงินสมาชิกประจำปี กองทุนบำเหน็จบำนาญข้าราชการ (กบข.)
7. สำเนาใบรับรอง/ใบแจ้งยอดเงินกองทุนสำรองเลี้ยงชีพ
8. สำเนาสัญญาจ้างปลูกสร้างโรงเรือนฯ และสำเนาหลักฐานการจ่ายหรือรับเงินของผู้รับจ้าง หรือสัญญาจองซื้อห้องชุด หรือสัญญาจองซื้อบ้าน

8. รายการทรัพย์สินอื่น

ความหมายของรายการทรัพย์สินอื่น

ทรัพย์สินอื่น หมายถึง ทรัพย์สินอื่นของผู้ยื่น คู่สมรส และบุตรที่ยังไม่บรรลุนิติภาวะแต่ละราย นอกจากทรัพย์สินที่ระบุในรายการที่ 1 - 8 โดยแยกประเภททรัพย์สินอื่น ดังนี้

- (1) อัญมณี เครื่องประดับ มูลค่ารวมกันตั้งแต่สองแสนบาทขึ้นไป
- (2) ทองคำ มูลค่ารวมกันตั้งแต่สองแสนบาทขึ้นไป
- (3) อาวุธปืน มูลค่ารวมกันตั้งแต่สองแสนบาทขึ้นไป
- (4) นาฬิกา มูลค่ารวมกันตั้งแต่สองแสนบาทขึ้นไป
- (5) งานศิลปะ โบราณวัตถุ พระเครื่อง พระบูชา หรือวัตถุมงคล มูลค่ารวมกันตั้งแต่สองแสนบาทขึ้นไป
- (6) ทรัพย์สินอื่นนอกจากประเภททรัพย์สิน (1) – (5) ที่มีมูลค่าต่อชิ้นตั้งแต่สองแสนบาทขึ้นไป

การแสดงทรัพย์สินอื่น

ให้แสดงมูลค่าปัจจุบัน (โดยประมาณ) โดยแสดงมูลค่าของทรัพย์สินแต่ละรายการ อาจเป็นมูลค่าปัจจุบันหรือมูลค่าขณะที่ได้มาของทรัพย์สินนั้น

เอกสารหลักฐานที่พิสูจน์ความถูกต้องและมีอยู่จริงของรายการทรัพย์สินอื่น

1. ภาพถ่ายสี พร้อมบัญชีแสดงรายละเอียด
2. ใบรับรองคุณภาพสินค้า หรือใบสำคัญแสดงการซื้อ หรือใบทะเบียนสินค้า (ถ้ามี) และแสดงมูลค่าปัจจุบันของทรัพย์สินแต่ละรายการ
3. ใบอนุญาตให้มีและใช้อาวุธปืนและเครื่องกระสุนปืน (แบบ ป.4)

รายการหนี้สิน

1. รายการเงินเบิกเกินบัญชี

ความหมายของรายการเงินเบิกเกินบัญชี

เงินเบิกเกินบัญชี หมายถึง เงินเบิกเกินบัญชีจากธนาคารที่ค้างชำระ เช่น บัญชีกระแสรายวัน บัญชีเดินสะพัด หรือบัญชีสินเชื่อกรุงไทยธนวัฏ เป็นต้น

และให้หมายความรวมถึง หนี้ค้างชำระบัตรเครดิตทุกประเภทรวมกันตั้งแต่ห้าหมื่นบาทขึ้นไป รวมถึงบัตรเครดิตเสริม (บัตรเครดิต * คือ บัตรเครดิตที่เพิ่มขึ้นมาจากบัตรหลักโดยผู้ถือบัตรหลักเป็นผู้ขอบัตรเสริมให้กับผู้อื่น แต่เป็นการรวมวงเงินในบัตรหลักเดียวกัน ทั้งวงเงินที่อนุมัติให้ใช้หรืออัตราดอกเบี้ย และชำระเงินต่าง ๆ ซึ่งค่าใช้จ่ายต่าง ๆ ที่เกิดจากบัตรเสริมจะมีการแจ้งยอดมาครั้งเดียวรวมกับยอดของการใช้บัตรหลักนั่นเอง ทำให้ผู้ถือบัตรหลักสามารถทราบความเคลื่อนไหว ในการใช้บริการบัตรเครดิตของผู้ใช้บัตรเสริมได้)

การแสดงเงินเบิกเกินบัญชี

1. ให้แสดงยอดหนี้คงเหลือที่มีอยู่จริง ณ วันที่มีหน้าที่แสดงรายการทรัพย์สินและหนี้สิน มี Chavez เงินเบิกเกินบัญชีตามสัญญา (กรณียอดเงินเบิกเกินบัญชีคงเหลือเป็นบวก ให้แสดงในรายการเงินฝากธนาคาร)
2. กรณีเป็นหนี้ร่วมกับบุคคลอื่น ให้แสดงยอดหนี้คงเหลือในส่วนของผู้ยื่น คู่สมรส และบุตรที่ยังไม่บรรลุนิติภาวะ

* แรบบิท ไฟแนนซ์ แคมเปญ “บัตรเครดิต & บัตรเสริม ต่างกันอย่างไร” [ออนไลน์] เข้าถึงได้จาก : <https://rabbitfinance.com/blog/บัตรเครดิต-บัตรเสริม> (วันที่สืบค้น 5 มีนาคม 2562)

เอกสารหลักฐานที่พิสูจน์ความถูกต้องและมีอยู่จริงของรายการเงินเบิกเกินบัญชี

1. สำเนาสมุดคู่ฝากที่ปรากฏชื่อบัญชี เลขที่บัญชี และยอดหนี้คงเหลือ ณ วันที่มีหน้าที่แสดงรายการทรัพย์สินและหนี้สิน หากยอดหนี้คงเหลือไม่ตรงในวันดังกล่าว ให้สำเนาสมุดคู่ฝากที่ปรากฏยอดหนี้รายการก่อนและหลังวันที่แสดงรายการทรัพย์สินและหนี้สิน หรือ
2. รายการเคลื่อนไหวทางบัญชี (Statement) ของเดือนที่มีหน้าที่แสดงรายการทรัพย์สินและหนี้สิน หรือ
3. สำเนาสัญญาเงินเบิกเกินบัญชี (O/D) หรือสำเนาหนังสือรับรองยอดหนี้คงเหลือ ซึ่งแสดงยอดเงินต้นพร้อมดอกเบี้ย ณ วันที่มีหน้าที่แสดงรายการทรัพย์สินและหนี้สิน มีใช้วงเงินเบิกเกินบัญชีตามสัญญา
4. สำเนาใบแจ้งหนี้บัตรเครดิต ทั้งนี้ใบแจ้งหนี้บัตรเครดิต จะออกให้เป็นรายเดือน ให้ใช้เดือนก่อนหน้าวันที่มีหน้าที่แสดงรายการทรัพย์สินและหนี้สิน หรืออนุโลมให้ใช้เดือนที่มีหน้าที่แสดงรายการทรัพย์สินและหนี้สิน
5. หลักฐานอื่นใด ที่แสดงยอดหนี้เงินเบิกเกินบัญชีคงเหลือ ณ วันที่มีหน้าที่แสดงรายการทรัพย์สินและหนี้สิน

2. รายการเงินกู้จากธนาคารและสถาบันการเงินอื่น

ความหมายของรายการเงินกู้จากธนาคารและสถาบันการเงินอื่น

เงินกู้จากธนาคารและสถาบันการเงินอื่น หมายถึง เงินกู้ทุกประเภทจากธนาคารและสถาบันการเงินอื่นที่ค้างชำระ สถาบันการเงินอื่น เช่น สหกรณ์ออมทรัพย์ บริษัทเงินทุนหลักทรัพย์ บริษัทประกันภัย บริษัทประกันชีวิต บริษัทเครดิตฟองซิเอร์ หรือ โรงรับจำนำ เป็นต้น

(โรงรับจำนำ : เป็นสถาบันการเงินขนาดย่อมมี 3 ประเภท คือ โรงรับจำนำเอกชน โรงรับจำนำของกรมประชาสัมพันธ์ และโรงรับจำนำของเทศบาล)

การแสดงเงินกู้จากธนาคารและสถาบันการเงินอื่น

1. ให้แสดงยอดหนี้ที่คงเหลืออยู่จริง (เงินต้นพร้อมดอกเบี้ย) ณ วันที่มีหน้าที่แสดงรายการทรัพย์สินและหนี้สิน มีใช้วงเงินกู้ตามสัญญา
2. กรณีเป็นหนี้ร่วมกับบุคคลอื่น ให้แสดงยอดหนี้คงเหลือในส่วนของผู้อื่น คู่สมรส และบุตรที่ยังไม่บรรลุนิติภาวะ

เอกสารหลักฐานที่พิสูจน์ความถูกต้องและมีอยู่จริงของรายการเงินกู้จากธนาคารและสถาบันการเงินอื่น

1. สำเนาหนังสือหรือสัญญากู้ยืมเงิน และสำเนาหนังสือรับรองยอดหนี้คงเหลือ ซึ่งแสดงยอดเงินต้นพร้อมดอกเบี้ย ณ วันที่มีหน้าที่แสดงรายการทรัพย์สินและหนี้สิน หรือ
2. สำเนาใบเสร็จชำระหนี้ หรือใบแจ้งหนี้ที่ระบุยอดหนี้คงเหลือ ณ วันที่มีหน้าที่แสดงรายการทรัพย์สินและหนี้สิน ทั้งนี้ ใบแจ้งหนี้ หรือใบเสร็จชำระหนี้ จะออกให้เป็นรายเดือน ให้ใช้เดือนก่อนหน้าวันที่มีหน้าที่แสดงรายการทรัพย์สินและหนี้สิน หรืออนุโลมให้ใช้เดือนที่มีหน้าที่แสดงรายการทรัพย์สินและหนี้สิน
3. หลักฐานอื่นใด ที่แสดงยอดหนี้เงินกู้คงเหลือ ณ วันที่มีหน้าที่แสดงรายการทรัพย์สินและหนี้สิน

3. รายการหนี้สินที่มีหลักฐานเป็นหนังสือ

ความหมายของรายการหนี้สินที่มีหลักฐานเป็นหนังสือ

หนี้สินที่มีหลักฐานเป็นหนังสือ หมายถึง หนี้สินหรือเงินกู้ที่มีหลักฐานเป็นหนังสือ จากบุคคลหรือนิติบุคคล ที่มีใช้ธนาคารและสถาบันการเงินอื่น เช่น บริษัท ห้างหุ้นส่วน กลุ่มออมทรัพย์ชุมชน กองทุนหมู่บ้าน เป็นต้น รวมถึงหนี้สินจากการเช่าซื้อยานพาหนะด้วย

การแสดงหนี้สินที่มีหลักฐานเป็นหนังสือ

1. ให้แสดงยอดหนี้ที่คงเหลืออยู่จริง (เงินต้นพร้อมดอกเบี้ย) ณ วันที่มีหน้าที่แสดงรายการทรัพย์สินและหนี้สิน มิใช่วงเงินกู้ตามสัญญา
2. กรณีเป็นหนี้ร่วมกับบุคคลอื่น ให้แสดงยอดหนี้คงเหลือในส่วนของผู้อื่น คู่สมรส และบุตรที่ยังไม่บรรลุนิติภาวะ

เอกสารหลักฐานที่พิสูจน์ความถูกต้องและมีอยู่จริงของรายการหนี้สินที่มีหลักฐานเป็นหนังสือ

1. สำเนาหนังสือหรือสัญญากู้ยืมเงิน และสำเนาหนังสือรับรองยอดหนี้คงเหลือ ซึ่งแสดงยอดเงินต้นพร้อมดอกเบี้ย ณ วันที่มีหน้าที่แสดงรายการทรัพย์สินและหนี้สิน หรือ
2. สำเนาใบเสร็จชำระหนี้ หรือใบแจ้งหนี้ที่ระบุยอดหนี้คงเหลือ ณ วันที่มีหน้าที่แสดงรายการทรัพย์สินและหนี้สิน ทั้งนี้ ใบแจ้งหนี้ หรือใบเสร็จชำระหนี้ จะออกให้เป็นรายเดือนให้ใช้เดือนก่อนหน้าวันที่มีหน้าที่แสดงรายการทรัพย์สินและหนี้สิน หรืออนุโลมให้ใช้เดือนที่มีหน้าที่ยื่นบัญชี หรือ
3. กรณีเป็นหนี้เช่าซื้อยานพาหนะ ให้ใช้สำเนาสัญญาเช่าซื้อ และสำเนาหนังสือรับรองยอดหนี้คงเหลือ หรือสำเนาใบเสร็จชำระหนี้ค่าวงรถที่แสดงยอดหนี้คงเหลือ ณ วันที่มีหน้าที่แสดงรายการทรัพย์สินและหนี้สิน
4. สำเนาหลักฐานอื่นใด ที่แสดงถึงการเป็นหนี้ และยอดหนี้คงเหลือ ณ วันที่มีหน้าที่แสดงรายการทรัพย์สินและหนี้สิน

4. รายการหนี้สินอื่น

ความหมายของรายการหนี้สินอื่น

หนี้สินอื่น หมายถึง หนี้สินอื่นนอกเหนือจากที่ระบุในรายการหนี้สิน ที่ 1 ถึง 3 เช่น หนี้สินจากการกู้ยืมโดยมิได้ทำสัญญา หนี้สินตามคำพิพากษา เป็นต้น

การแสดงหนี้สินอื่น

1. ให้แสดงยอดหนี้คงเหลือ ณ วันที่มีหน้าที่แสดงรายการทรัพย์สินและหนี้สิน
2. กรณีเป็นหนี้ร่วมกับบุคคลอื่น ให้แสดงยอดหนี้คงเหลือในส่วนของผู้อื่น คู่สมรส และบุตรที่ยังไม่บรรลุนิติภาวะ

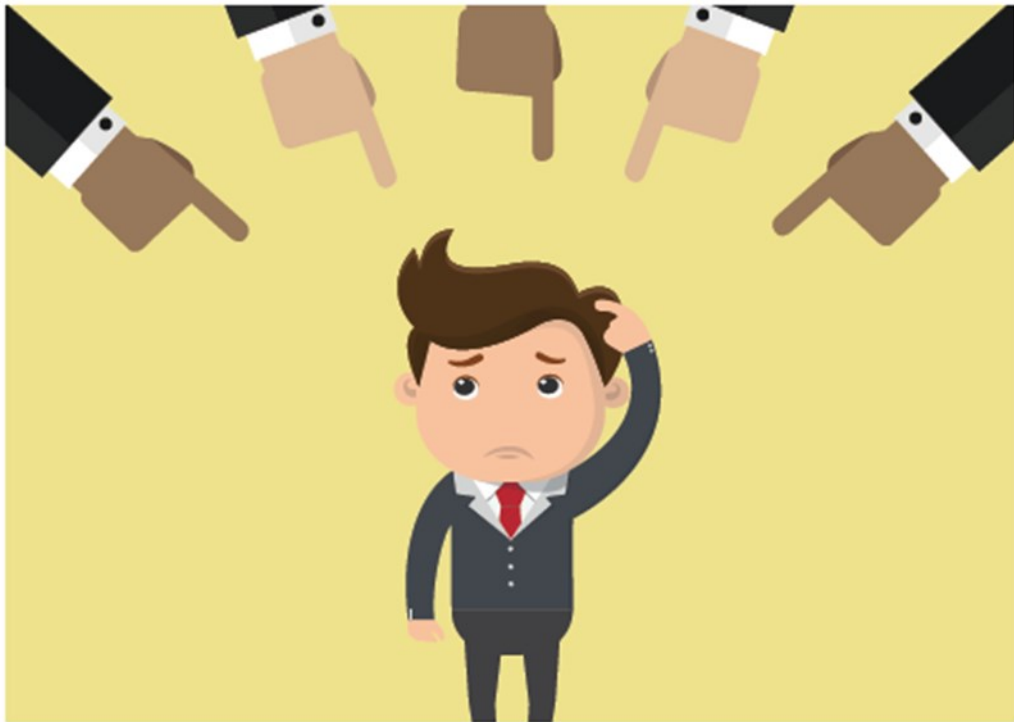
เอกสารหลักฐานที่พิสูจน์ความถูกต้องและมีอยู่จริงของรายการหนี้สินอื่น

1. ให้จัดทำเอกสารที่ระบุชื่อและชื่อสกุล ที่อยู่ปัจจุบันที่ติดต่อได้สะดวกของเจ้าหนี้ พร้อมแสดงยอดเงินกู้คงเหลือ (เงินต้นพร้อมดอกเบี้ย) ณ วันที่แสดงรายการทรัพย์สินและหนี้สิน
2. สำเนาคำพิพากษา
3. สำเนาหลักฐานอื่นใด ที่แสดงถึงการเป็นหนี้ และแสดงยอดหนี้คงเหลือ ณ วันที่มีหน้าที่แสดงรายการทรัพย์สินและหนี้สิน



ส่วนที่ 3

บทกำหนดโทษ



บทกำหนดโทษ

ผู้มีหน้าที่ยื่นบัญชีแสดงรายการทรัพย์สินและหนี้สินต่อคณะกรรมการ ป.ป.ช. ผู้ใด

- จงใจไม่ยื่นบัญชีรายการทรัพย์สินและหนี้สินและเอกสารประกอบต่อคณะกรรมการ ป.ป.ช. ภายในเวลาที่พระราชบัญญัติประกอบรัฐธรรมนูญนี้กำหนด หรือ
- จงใจยื่นบัญชีแสดงรายการทรัพย์สินหรือหนี้สินด้วยข้อความอันเป็นเท็จ หรือปกปิดข้อเท็จจริงที่ควรแจ้งให้ทราบ และมีพฤติการณ์อันควรเชื่อได้ว่ามีเจตนาไม่แสดงที่มาแห่งทรัพย์สินหรือหนี้สิน

**** ต้องระวางโทษจำคุกไม่เกินหกเดือน หรือปรับไม่เกินหนึ่งหมื่นบาท หรือทั้งจำทั้งปรับ ****

โดยให้ประธานคณะกรรมการ ป.ป.ช. ส่งเรื่องให้อัยการสูงสุดเพื่อดำเนินการฟ้องคดีต่อศาลฎีกาแผนกคดีอาญาของผู้ดำรงตำแหน่งทางการเมืองต่อไป

มาตรา 167 ผู้มีหน้าที่ยื่นบัญชีทรัพย์สินและหนี้สินที่คณะกรรมการ ป.ป.ช. กำหนดตามมาตรา 28 (3) กรรมการตามมาตรา 42 หรือพนักงานเจ้าหน้าที่ตามมาตรา 158 ผู้ใดจงใจไม่ยื่นบัญชีรายการทรัพย์สินและหนี้สินและเอกสารประกอบต่อคณะกรรมการ ป.ป.ช. หรือประณตวิสภาแล้วแต่กรณีภายในเวลาที่พระราชบัญญัติประกอบรัฐธรรมนูญนี้กำหนด หรือจงใจยื่นบัญชีแสดงรายการทรัพย์สินหรือหนี้สินด้วยข้อความอันเป็นเท็จ หรือปกปิดข้อเท็จจริงที่ควรแจ้งให้ทราบ และมีพฤติการณ์อันควรเชื่อได้ว่ามีเจตนาไม่แสดงที่มาแห่งทรัพย์สินหรือหนี้สิน ต้องระวางโทษจำคุกไม่เกิน หกเดือน หรือปรับไม่เกินหนึ่งหมื่นบาท หรือทั้งจำทั้งปรับ

